



ТЕРМОПОТ

РУКОВОДСТВО ПО ЭКСПЛУАТАЦИИ

Модель: MP-8104



Благодарим Вас за покупку техники Midea! Пожалуйста, перед использованием внимательно прочитайте это руководство и сохраните его для дальнейшего использования. В разделе "Возможные неисправности и способы их устранения" содержатся разъяснения по вопросам эксплуатации и устранения неисправностей, которые могут избавить Вас от необходимости обращаться в службу сервиса. Рисунки приведены только для справки, приобретенная Вами модель может отличаться.

СОДЕРЖАНИЕ

ВАЖНЫЕ ПРАВИЛА ТЕХНИКИ БЕЗОПАСНОСТИ	3
КОМПЛЕКТНОСТЬ.....	4
УСТРОЙСТВО ПРИБОРА.....	5
ПОРЯДОК РАБОТЫ.....	6
ЧИСТКА И ОБСЛУЖИВАНИЕ	9
ВОЗМОЖНЫЕ НЕИСПРАВНОСТИ И СПОСОБЫ ИХ УСТРАНЕНИЯ.....	9
ТЕХНИЧЕСКИЕ ХАРАКТЕРИСТИКИ ИЗДЕЛИЯ.....	11

ВАЖНЫЕ ПРАВИЛА ТЕХНИКИ БЕЗОПАСНОСТИ

Во избежание серьезного травмирования при использовании термopота необходимо соблюдать основные правила техники безопасности, включая указанные ниже.

ВНИМАТЕЛЬНО ИЗУЧИТЕ ВСЕ ИНСТРУКЦИИ, МЕРЫ ПРЕДОСТОРОЖНОСТИ И ПРЕДУПРЕЖДЕНИЯ ПЕРЕД НАЧАЛОМ ИСПОЛЬЗОВАНИЯ ПРИБОРА.

1. Неправильное применение может стать причиной травмы. Будьте внимательны.
2. Всегда отключайте прибор от сети, если он оставлен без присмотра, либо планируется его сборка, разборка или чистка.
3. Прибором не должны пользоваться дети. Храните прибор и шнур питания в недоступном для детей месте.



Данный прибор не предназначен для использования лицами (включая детей), имеющими ограниченные физические, сенсорные или умственные способности либо не имеющими достаточного опыта и знаний, за исключением случаев, когда они прошли инструктаж по применению прибора или находятся под присмотром лица, ответственного за их безопасность.

4. Избегайте контакта прибора, шнура питания и вилки питания с водой.
5. Настоящий прибор предназначен для использования в бытовых и аналогичных условиях, таких как:
 - кухни для сотрудников в магазинах, офисах и другие служебные помещения;
 - фермерские хозяйства;
 - гостиницы, мотели и другие типы жилья, связанные с проживанием постояльцев;
 - гостиницы с условиями проживания типа «кровать и завтрак».
6. Во время работы используйте предохранительный рычаг и не прикасайтесь к горячему резервуару или горячему пару, выходящему из сливного отверстия или отверстия для выпуска пара. во время использования держите крышку закрытой и не открывайте ее во избежание ожога.
7. Данный прибор не предназначен для нагрева других жидкостей, кроме воды.
8. При заливке воды не превышайте отметку максимального уровня.
9. Не включайте прибор без воды или с объемом, меньшим, чем отметка MIN.
10. В случае повреждения резервуара обратитесь в сервисную службу. Не пытайтесь отремонтировать прибор самостоятельно.
11. Будьте особенно внимательны при переноске прибора с горячей водой внутри. Используйте для этих целей только ручку.

ВАЖНЫЕ ПРАВИЛА ТЕХНИКИ БЕЗОПАСНОСТИ

12. Никогда не оставляйте прибор без присмотра во время работы.
13. Не используйте прибор возле стены, мебели или в закрытом пространстве, например, во встроенном шкафу.
14. При выключении прибора из сети не тяните за шнур питания.
15. Дайте прибору остыть после работы перед перемещением или чисткой.

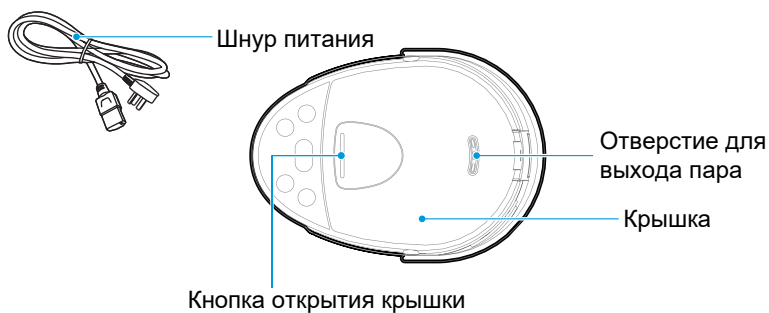
ВНИМАНИЕ: не отделяйте подставку от устройства.

16. Не допускайте, чтобы шнур питания или вилка питания свисали со стола или столешницы.
17. Не допускайте контакта шнура питания или вилки питания с горячими поверхностями.
18. Не вставляйте посторонние предметы в щели и отверстия прибора.
19. Не используйте прибор на неустойчивых поверхностях и избегайте контакта с горячими поверхностями во избежание повреждения пластиковых деталей. Не размещайте термопот на других электроприборах.
20. В случае повреждения шнура питания, во избежание опасности, он должен быть заменен представителем производителя, сотрудником сервисной организации или другим квалифицированным специалистом.
21. Удостоверьтесь, что напряжение в вашей сети соответствует рекомендованному напряжению прибора. Также избегайте подключения других приборов в ту же розетку для предотвращения перегрева электросети. Однако, если вы подключили несколько штепселей, то убедитесь, что общая мощность не превышает номинальную мощность розетки.

КОМПЛЕКТНОСТЬ

Термопот	1 шт.
Шнур питания	1 шт.
Руководство по эксплуатации	1 шт.
Гарантийный талон	1 шт.
Индивидуальная тара	1 компл.

УСТРОЙСТВО ПРИБОРА



Панель управления

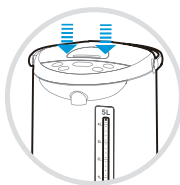


ПОРЯДОК РАБОТЫ

1. Нагрев до заданной температуры с последующим ее поддержанием

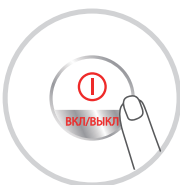


Залейте воду в резервуар. Уровень воды не должен превышать максимальной отметки.



Закройте крышку и включите прибор в сеть.

Нажмите кнопку **Вкл/Выкл**, включатся все индикаторы, раздастся звуковой сигнал. Затем останется мигать только индикатор **Вкл/Выкл** и прибор перейдет в режим ожидания. Если в течение 30 сек не произойдет никаких действий, он автоматически выключится.



Нажмите кнопку **Кипячение**, загорится индикатор **Нагрев**, а также индикатор выбранной температуры подогрева. Нажмите кнопку **Подогрев** для выбора температуры 45°C-55°C-65°C-85°C, напротив выбранной температуры начнет мигать соответствующий индикатор. Индикатор **Нагрев** будет мигать в течение 5 сек., затем начнет гореть постоянно и процесс нагрева начнется. Индикатор выбранной температуры будет продолжать мигать, пока не будет достигнута установленная температура. Затем индикатор **Нагрев** погаснет, индикатор температуры будет гореть постоянно, начнется процесс поддержания температуры. В процессе нагрева можно изменить температуру нагрева нажатием кнопки **Подогрев**.



ВНИМАНИЕ: в этом режиме кипячение воды не происходит.



Нажмите кнопку **Блокировка** для разблокировки налива, загорится индикатор разблокировки.



Подставьте чашку под отверстие носика и нажмите кнопку **Подача воды** для налива.

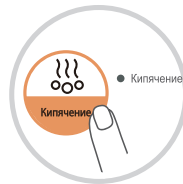


Нажмите кнопку **Вкл/Выкл** для завершения работы, функцию подачи воды можно использовать в обычном режиме.

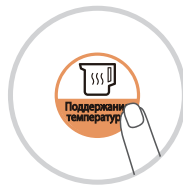
2. Кипячение с последующим поддержанием температуры



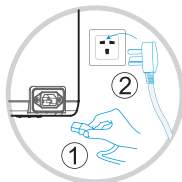
Как описано в предыдущем разделе, залейте воду в термопот, закройте крышку, включите в сеть и нажмите кнопку **Вкл/Выкл** для перехода в режим ожидания.



Нажмите кнопку **Кипячение** два раза, загорится индикатор **Кипячение**, а также индикатор выбранной температуры подогрева. Нажмите кнопку **Подогрев** для выбора температуры 45°C-55°C-65°C-85°C, напротив выбранной температуры начнет мигать соответствующий индикатор. Индикатор **Кипячение** будет мигать в течение 5 сек., затем начнет гореть постоянно и процесс нагрева начнется. Индикатор выбранной температуры будет продолжать мигать. Когда вода закипит, индикатор **Нагрев** погаснет. Затем, когда температура воды опустится до установленной, индикатор температуры станет гореть постоянно, начнется процесс поддержания температуры. В процессе кипячения можно изменить температуру воды для поддержания нажатием кнопки **Подогрев**.



Блокировка



Функция защитной блокировки включается автоматически после включения прибора. В этом состоянии подача воды невозможна. При нажатии кнопки **Подача воды** начнет мигать индикатор блокировки.



Нажмите кнопку **Блокировка** для разблокировки налива, загорится индикатор разблокировки. Если в течение 10 секунд не будет произведено никаких действий, режим блокировки включится снова.

Функция Анти-хлор

Функция дехлорирования при кипячении уменьшает количество хлора, содержащееся в водопроводной воде. Вода будет кипятиться в течение нескольких минут перед окончанием нагрева. При этом содержание хлора в воде в среднем уменьшается на 80%.

Разборка крышки

Поднимите защелку крышки и потяните ее вверх. Откройте крышку до угла примерно 45°, затем нажмите и удерживайте кнопку снятия крышки на задней стороне термopота и вытащите крышку из пазов. Чтобы установить крышку на место, нажмите и удерживайте кнопку снятия крышки, вставьте крышку под углом 45° металлической осью на ее задней стороне в образовавшийся паз до щелчка. Не прилагая усилий, проверьте, закрепилась ли крышка.

ВНИМАНИЕ:

Перед первым использованием или после длительного перерыва в работе залейте в термopот воду до максимальной отметки кипятите в течение 1-2 минут для очистки колбы. Слейте воду после первого кипячения.

Избегайте нагрева пустого прибора или с количеством воды ниже минимального уровня. Если воды недостаточно, прибор автоматически отключится во избежание повреждения.

Во время работы на корпус термopота не должна попадать вода.

ЧИСТКА И ОБСЛУЖИВАНИЕ

- Перед чисткой убедитесь, что прибор отключен от сети, и производите чистку только после охлаждения термopота.
- Чтобы продлить срок службы термopота, он должен регулярно очищаться от минеральных осадков, которые можно убрать средствами для удаления накипи (уксус, лимонная кислота и пр.). Рекомендуется производить очистку прибора от накипи по мере ее появления, но не реже, чем раз в 2 месяца.
- Если после очистки от накипи в колбе останется запах, залейте в нее воду, прокипятите несколько раз и слейте.
- Запрещается погружать корпус термopота в воду, использовать жесткие или царапающие щетки и губки, а также применять абразивные средства и растворители для чистки.
- Протрите поверхность прибора мягкой влажной губкой. Не используйте нейлоновую щетку.
- Запрещается мыть прибор в посудомоечной машине.

ВОЗМОЖНЫЕ НЕИСПРАВНОСТИ И СПОСОБЫ ИХ УСТРАНЕНИЯ

Ниже в таблице приведен перечень простейших неисправностей, которые Вы можете устранить самостоятельно.

Если неисправность устранить не удастся, обратитесь к специалистам ремонтного предприятия.

Примечание:

Не разбирайте и не ремонтируйте прибор самостоятельно, это опасно и может привести к повреждению прибора.

Неисправность	Причина	Устранение
Прибор не работает	Прибор не включен в сеть	Проверьте место включения вилки в розетку
	Грязь на контактах вилки	Проверьте контакты вилки
Вода не греется или плохо вытекает из отверстия носика	Накипь на стенках и фильтре термopота	Выполните процедуру чистки термopота и фильтра
	Горячая вода плохо вытекает сразу после закипания	Приоткройте крышку, чтобы выпустить пар, соблюдая при этом осторожность. Затем закройте крышку
Вода вытекает из отверстия носика сама по себе	Проверьте, не находится ли уровень воды выше максимальной отметки	Слейте часть воды, чтобы ее уровень не превышал максимальную отметку
Частицы белого цвета в воде	Это частицы накипи (минеральных отложений воды), а не результат повреждения или коррозии прибора	Очистите внутреннюю колбу от накипи, прокипятив в ней воду со средством от накипи (см. инструкции к данному средству)
Сильный шум при работе	Чрезмерное накопление накипи на стенках колбы	
Неприятный запах воды	Запах хлора может быть обусловлен его наличием в водопроводной воде	
	Легкий запах пластика может ощущаться при начале работы нового прибора, со временем он пропадет	

Срок службы прибора составляет 5 лет со дня продажи через розничную торговую сеть. В течение этого времени изготовитель обеспечивает потребителю возможность использования товара по назначению, а также выпуск и поставку запасных частей в торговые и ремонтные предприятия. В случае отсутствия штампа магазина срок службы исчисляется со дня изготовления прибора.

Условия хранения – по группе 1(Л) по ГОСТ 15150.

Прибор должен храниться в упакованном виде в помещениях при температуре воздуха от 5 °С до 40 °С и относительной влажности воздуха до 80 % при 25 °С.

Гарантийные обязательства на прибор изложены в гарантийном талоне. Ремонт у лиц, не имеющих специального разрешения, запрещен!

В случае несоблюдения правил эксплуатации компания Midea снимает с себя ответственность за возможный вред, прямо или косвенно нанесенный продукцией, людям, домашним животным, имуществу.

Правильная утилизация



Данный символ, изображенный на изделии или на упаковке, указывает, что изделие не относится к разряду обычных бытовых отходов и после вывода из строя подлежит утилизации в надлежащем центре по утилизации электрического и электронного оборудования. Надлежащая утилизация прибора позволит избежать угрозы для окружающей среды и здоровья людей, вытекающей из неправильного обращения с прибором. Более подробную информацию по утилизации данного изделия можно получить в муниципалитете, местной службе по утилизации отходов или в магазине, где было приобретено изделие.

ТЕХНИЧЕСКИЕ ХАРАКТЕРИСТИКИ ИЗДЕЛИЯ

Артикул	Номинальная мощность	Объем	Номинальное напряжение/ частота	Габариты, см	Вес нетто, кг
MP-8104	750 Вт	5 л	220В~ 50 Гц	31.0*22.4 *30.4	2кг

Информация о сертификации:	Сертификат соответствия № TC RU C-CN.OM02.B.05379 Орган по сертификации: ООО «Авто Эксперт» 125438, г. Москва, Пакгаузное ш., д.1 Срок действия: по 21.03.2022 г.
Изготовитель:	Гуандун Мидеа Консьюмер Электрик Мэнупекчуринг Компани Лимитед 19 Санле Роад, Бейцзяо, Шунде, Фошань, пров. Гуандун, Китай Сделано в Китае
Импортер в РФ:	ООО «Ориент Хоусхолд Аплиансес» 127015, РФ, г. Москва, ул. Новодмитровская, д.2, корп. 1, офис 406 Информационно-справочная служба: 8 (800) 777-00-88 ru.midea.com,

