



Увлажнитель воздуха МНУ-2954 Руководство по эксплуатации

Благодарим Вас за покупку техники Midea! Пожалуйста, перед использованием внимательно прочитайте это руководство и сохраните его для дальнейшего использования. В разделе "Возможные неисправности и способы их устранения" содержатся разъяснения по вопросам эксплуатации и устранения неисправностей, которые могут избавить Вас от необходимости обращаться в службу сервиса. Все рисунки в данном Руководстве являются схематичными, приобретенная Вами модель может иметь отличия.

СОДЕРЖАНИЕ

КОМПЛЕКТАЦИЯ	2
МЕРЫ ПРЕДОСТОРОЖНОСТИ	3
ОПИСАНИЕ ПРИБОРА	5
ЭКСПЛУАТАЦИЯ УВЛАЖНИТЕЛЯ	6
ЧИСТКА И УХОД	8
ВОЗМОЖНЫЕ НЕИСПРАВНОСТИ И ИХ УСТРАНЕНИЕ	9
ТЕХНИЧЕСКИЕ ХАРАКТЕРИСТИКИ	10

Увлажнитель предназначен для увлажнения воздуха в бытовых условиях и поддержания комфортного уровня относительной влажности воздуха.

При покупке увлажнителя проверьте его на отсутствие механических повреждений конструкции, внешнего оформления и упаковки, на функционирование, на соответствие разделу «КОМПЛЕКТАЦИЯ» настоящего Руководства по эксплуатации. Проверьте наличие гарантийного и отрывных талонов и правильность их заполнения (наличие серийного номера, даты продажи и печати фирмы-продавца). Выполнение указанных проверок является обязанностью продавца.

Сохраняйте кассовый чек, Руководство по эксплуатации и гарантийный талон до конца гарантийного срока эксплуатации.

Производитель постоянно совершенствует свои изделия и поэтому оставляет за собой право вносить изменения, не влияющие на безопасность и функционирование прибора.

Примечание:

- *Не разбирайте и не ремонтируйте прибор самостоятельно, это опасно и может привести к повреждению прибора.*
- *Изображения в руководстве имеют справочный характер. Модель и комплектация конкретной модели, приобретенной вами, может иметь отличия от изображений в инструкции.*

КОМПЛЕКТАЦИЯ

1. Инструкция по эксплуатации - 1 шт.
2. Гарантийный талон - 1 шт.
3. Увлажнитель - 1 шт.

МЕРЫ ПРЕДОСТОРОЖНОСТИ



Внимание!

Во избежание перегрева прибора его нельзя накрывать, а также перекрывать вентиляционные отверстия.



Размещайте прибор в местах, недоступных для детей!

- Увлажнитель является электрическим прибором. Он предназначен для эксплуатации исключительно внутри помещения при нормальных условиях. Никогда не оставляйте включенный увлажнитель без присмотра.
- Не разбирайте, не ремонтируйте и не модифицируйте этот прибор.
- Во избежание опасных ситуаций поврежденный шнур питания подлежит замене производителем, его представителем по сервисному техническому обслуживанию или иным специалистом соответствующей квалификации.
- Данное устройство не может использоваться детьми до 8 лет, лицами с ограниченными физическими, сенсорными или умственными способностями и с недостаточным опытом или знаниями, кроме случаев, если они находятся под присмотром лица, отвечающего за их безопасность, или получили соответствующие инструкции, позволяющие им безопасно эксплуатировать электроприбор и дающие им представление об опасности, сопряженной с его эксплуатацией. Не разрешайте детям играть с устройством.
- Перед чисткой и техническим обслуживанием выключайте увлажнитель и отключайте его от электросети. Во избежание повреждения сетевого шнура увлажнителя следует отсоединять вентилятор от розетки держа за вилку, а не за шнур.
- Перед подключением прибора убедитесь, что указанное на нем номинальное напряжение соответствует напряжению местной электросети.
- Запрещается задевать сетевым шнуром за острые предметы, которые могут повредить сетевой шнур.
- Не тяните и не поднимайте увлажнитель за шнур питания.
- Не допускайте нахождения увлажнителя вблизи кухонных плит или других источников тепла. В противном случае высокая температура может привести к деформации и выцветанию пластиковых частей прибора и даже к пожару.

- Не используйте увлажнитель в следующих случаях:
 - если прибор частично поврежден или работает ненадлежащим образом после падения;
 - если поврежден сетевой шнур.

При возникновении вышеуказанных ситуаций не включайте прибор или немедленно отключите его от сети, если поломка произошла во время работы, и обратитесь в авторизованный сервисный центр.

- Не допускайте нахождения прибора в местах с повышенной влажностью, таких, как ванная, душ, бассейн и т.п.
- Во время работы увлажнителя никогда не просовывайте пальцы, карандаши или любые другие объекты в отверстия на корпусе.
- Перед тем, как чистить увлажнитель, отключите его из розетки.
- Не включайте увлажнитель без воды.
- Не добавляйте в воду никаких веществ, кроме разрешенных производителем.
- Не помещайте посторонние предметы в резервуар для воды.
- Не заливайте воду через отверстие для выхода пара.
- Температура воды не должна превышать 40°C.
- Не накрывайте отверстие для выхода пара или вентиляционные отверстия.
- Во время работы увлажнителя не прикасайтесь к воде в поддоне или предметам, находящимся в воде.
- При длительных перерывах в работе устройства сливайте воду из резервуара и поддона, а также тщательно просушивайте его части во избежание роста бактерий и плесени.
- Используйте только очищенную и подготовленную воду.
- Размещайте увлажнитель на ровной устойчивой поверхности, вдали от электронных приборов, так как влага может их повредить.
- Своевременно чистите прибор и удаляйте отложения и накипь.

Правильная утилизация:






Данный символ, изображенный на изделии или на упаковке, указывает, что изделие не относится к разряду обычных бытовых отходов и после вывода из строя подлежит утилизации в надлежащем центре по утилизации

электрического и электронного оборудования. Надлежащая утилизация прибора позволит избежать угрозы для окружающей среды и здоровья людей, вытекающей из неправильного обращения с прибором. Более подробную информацию по утилизации данного изделия можно получить в местных органах власти, местной службе по утилизации отходов или в магазине, где было приобретено изделие.


ОПИСАНИЕ ПРИБОРА



Панель управления

Кнопка	Описание
 Вкл/Выкл	Нажмите для начала работы. Повторное нажатие возвращает в режим ожидания
 Выход пара	Установка уровня выхода пара (слабый, средний, сильный)
 Подсветка	Нажмите для включения / выключения подсветки
 Таймер	Нажимайте для установки времени, через которое прибор автоматически выключится. Диапазон - от 1 до 8 ч. Для сброса таймера нажимайте, пока не отобразится значение 0.
 Влажность	Нажмите для установки определенного уровня влажности в помещении, который будет постоянно поддерживаться. Значение влажности - от 40% до 60%. При нажатии еще раз после 60% на дисплее отобразится F (постоянная работа увлажнителя), затем при нажатии еще раз - снова вернется к значению 40%.

ОПИСАНИЕ ПРИБОРА

Кнопка	Описание
 Ночной режим	В ночном режиме яркость подсветки панели управления автоматически уменьшится для комфорта сна. Нажмите еще раз для выхода из режима.

ЭКСПЛУАТАЦИЯ УВЛАЖНИТЕЛЯ

Подключите шнур электропитания к электросети, после звукового сигнала увлажнитель перейдет в режим ожидания.

Перед первым использованием

Перед использованием устройства внимательно ознакомьтесь с руководством по эксплуатации. После прочтения, пожалуйста, сохраните его для использования в будущем.

1. Осторожно распакуйте устройство и удалите весь упаковочный материал. Удалите все рекламные наклейки с поверхности устройства.
2. Проверьте прибор после распаковки на наличие повреждений, таких как:
 - разрегулированные или поврежденные детали;
 - повреждение основного корпуса и отдельных компонентов;
 - повреждение вилки или кабеля.
3. Если вы заметили какие-либо повреждения, не используйте увлажнитель и обратитесь в сервисную службу.
4. Если прибор хранился при отрицательной температуре, то перед началом работы его необходимо выдержать не менее 3 часов.

Заливка воды

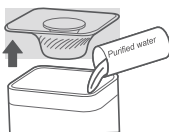
- Перед заливкой воды отключите устройство от сети.
- Не наливайте воду выше отметки максимального уровня.
- Не заливайте воду в отверстие для выхода пара.
- Не добавляйте в воду никаких веществ (отдушек, масел, ароматизаторов, лекарств и т.п.) - для этого есть ароматизатор.

ЭКСПЛУАТАЦИЯ УВЛАЖНИТЕЛЯ

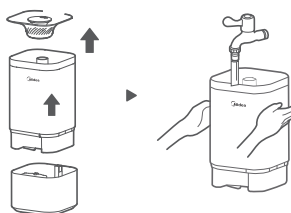
Способы заливки воды:



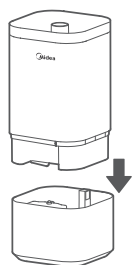
В резервуар через заливное отверстие



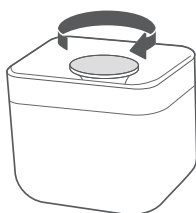
В резервуар, сняв крышку



В резервуар, сняв его с основания



После снятия установите резервуар на основание логотипом вперед.



Отверстие для выхода пара может вращаться на 360 градусов. Вы можете направить его в нужную сторону.

Нажмите кнопку **Вкл/Выкл** для включения / выключения прибора. Пока прибор подключен к сети, индикатор влажности горит постоянно. При помощи кнопки **Выход пара** осуществляется регулировка силы распыления. При помощи кнопки **Влажность** выберите желаемый уровень влажности в помещении, которое прибор должен поддерживать.

Внимание!

Для повышения эффективности увлажнения циркуляция воздуха в помещении должна быть ограничена (закрывайте двери).

Жесткость воды

Необходимо использовать только очищенную воду (пропущенную через бытовой фильтр или прокипяченную). Использование жесткой воды может приводить к образованию белого налета на окружающих предметах, что не является дефектом увлажнителя.

Воду в резервуаре необходимо регулярно менять (не реже 2 раз в неделю), а также промывать рабочую камеру и резервуар.

Если увлажнитель не используется длительное время, необходимо слить воду из резервуара и рабочей камеры, очистить и тщательно просушить их.

ЭКСПЛУАТАЦИЯ УВЛАЖНИТЕЛЯ

Ароматизатор

Если вы хотите использовать функцию ароматизации, добавьте несколько капель ароматических масел в подложку ароматизатора. Необходимо использовать только водорастворимые ароматические масла. Если вы не используете ароматизатор, промойте его или выньте.



ЧИСТКА И УХОД

Обязательно отключайте увлажнитель от сети питания перед очисткой. Пластиковые детали очищайте с помощью ткани и мягкого моющего средства. Тщательно удаляйте мыльную пленку сухой тканью. Не пытайтесь отремонтировать его самостоятельно – обратитесь к квалифицированному специалисту.

1. Перед тем как очищать увлажнитель, отключите его из розетки.
2. Протрите внешние части увлажнителя чуть влажной тряпкой.
3. Не используйте абразивные моющие средства, чтобы не поцарапать поверхность. Не используйте бензин или растворители.
4. Не допускайте попадания воды или любой другой жидкости внутрь основания. Не погружайте основание в воду или другие жидкости.

ЧИСТКА И УХОД

Очистка накипи

При использовании жесткой воды в камере распылителя будут образовываться минеральные отложения. Их необходимо регулярно чистить во избежание снижения производительности.

Для очистки распылителя капните на него 5-10 капель очищающего средства, подождите приблизительно 10-15 минут. Удалите налёт с поверхности распылителя, после чего промойте рабочую камеру раствором нейтрального моющего средства. Сполосните несколько раз рабочую камеру и протрите ее мягкой тканью. В качестве очищающего средства для распылителя можно использовать средство для удаления накипи в чайниках, строго соблюдая рекомендации в инструкции по использованию данного средства.

ВОЗМОЖНЫЕ НЕИСПРАВНОСТИ И ИХ УСТРАНЕНИЕ

Неисправность	Возможные причины	Устранение неисправностей
Нет «пара»	Неправильное подключение прибора	Проверьте, вставлена ли вилка сетевого шнура в розетку.
	Прибор не включен	Включите увлажнитель.
	Нет или недостаточно воды в резервуаре	Залейте в резервуар достаточное количество воды.
Посторонний запах во время работы	Первое использование	Отключите прибор от электросети. Снимите резервуар, слейте из него воду и, поместите резервуар в прохладное сухое место на 12 часов.
	Грязная или застоявшаяся вода	Отключите устройство от электросети, снимите резервуар, слейте из него воду, проведите чистку резервуара (как описано в разделе «Чистка и уход»), залейте в него чистую воду.
Посторонний шум	Прибор размещен на неровной поверхности	Проверьте правильность установки увлажнителя.
Индикация отсутствия воды, но вода залита в резервуар	Прибор наклонен, датчик ошибочно выдает недостаточный уровень воды	Разместите устройство на ровной устойчивой поверхности.
Код ошибки P1	Недостаточный уровень воды	Долейте воду в резервуар.

ТЕХНИЧЕСКИЕ ХАРАКТЕРИСТИКИ

Номинальное напряжение/ частота	Номинальная мощность, Вт	Производительность по увлажнению, мл/ч	Объем, л	Габариты (мм)	Вес (кг)
220-240В~, 50Гц	26	210	4	170*170*352	1,50

Срок службы прибора составляет 5 лет со дня продажи через розничную торговую сеть. В течение этого времени изготовитель обеспечивает потребителю возможность использования товара по назначению, а также выпуск и поставку запасных частей в торговые и ремонтные предприятия. В случае отсутствия штампа магазина срок службы исчисляется со дня изготовления.

Условия хранения – по группе 1(Л) по ГОСТ 15150. Приборы должны храниться в упакованном виде в сухих, проветриваемых помещениях при температуре воздуха от 5 °С до 40 °С и относительной влажности воздуха до

80 % (для 25 °С). Гарантийные обязательства на прибор изложены в гарантийном талоне. Ремонт у лиц, не имеющих специального разрешения, запрещен!

Все технические усовершенствования будут учтены в новой версии руководства по эксплуатации, которое Вы сможете найти на нашем сайте **ru.midea.com**. Внешний вид изделия и цвет могут быть изменены производителем без предварительного уведомления.

Данный продукт соответствует техническим регламентам:

ТР ТС 004/2011 "О безопасности низковольтного оборудования"

ТР ТС 020/2011 "Электромагнитная совместимость технических средств"

ТР ЕАЭС 037/2016 "Об ограничении применения опасных веществ в изделиях электротехники и радиоэлектроники"

Импортер: ООО "Ориент Хоусхолд Апплиансес".

127015, Москва, ул. Новодмитровская, д.2, стр.1

Информационно-справочная служба: 8-800-777-00-88

Производитель: Гуандун Мидеа Энвайронмент Апплиансес Мэнуфекчуриг Ко., Лтд.

28 Ист Ареа, Хе Суй Индастри Парк, Дунфу Рoad, Дунфен Таун, Чжуншань, пров. Гуандун, Китай

Сделано в Китае

