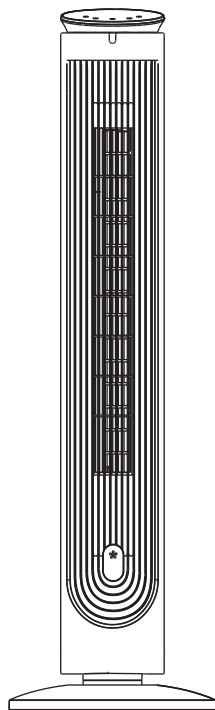


РУКОВОДСТВО ПО ЭКСПЛУАТАЦИИ

Напольный вентилятор
FT4040



Благодарим Вас за покупку техники Midea! Пожалуйста, перед использованием внимательно прочитайте это руководство и сохраните его для дальнейшего использования. В тексте данного Руководства Вы найдете необходимую информацию по правильной эксплуатации и обслуживанию данного прибора. В Руководстве также содержатся разъяснения по вопросам эксплуатации и устранения неисправностей, которые могут избавить Вас от необходимости обращаться в службу сервиса.

Компания Midea постоянно совершенствует свои изделия и поэтому оставляет за собой право вносить изменения, не влияющие на безопасность и функционирование прибора, без предварительного уведомления.

Все рисунки в данном Руководстве являются схематичными, приобретенная Вами модель может отличаться.

СОДЕРЖАНИЕ

КОМПЛЕКТАЦИЯ	2
МЕРЫ ПРЕДОСТОРОЖНОСТИ	3
ОПИСАНИЕ ПРИБОРА	5
СБОРКА ВЕНТИЛЯТОРА	5
ПОРЯДОК РАБОТЫ	7
ЧИСТКА И УХОД	9
ТЕХНИЧЕСКИЕ ХАРАКТЕРИСТИКИ	10

КОМПЛЕКТАЦИЯ

1. Инструкция по эксплуатации - 1 шт.
2. Гарантийный талон - 1 шт.
3. Вентилятор - 1 шт.
4. Пульт ДУ - 1 шт.

МЕРЫ БЕЗОПАСНОСТИ

1. Вентилятор является электрическим прибором. Он предназначен для эксплуатации исключительно внутри помещения при нормальных условиях. Никогда не оставляйте включенный вентилятор без присмотра.
2. Во избежание опасных ситуаций поврежденный шнур питания подлежит замене производителем, его представителем по сервисному техническому обслуживанию или иным специалистом соответствующей квалификации.
3. Данное устройство не может использоваться детьми до 8 лет, лицами с ограниченными физическими, сенсорными или умственными способностями и с недостаточным опытом или знаниями, кроме случаев, если они находятся под присмотром лица, отвечающего за их безопасность, или получили соответствующие инструкции, позволяющие им безопасно эксплуатировать электроприбор и дающие им представление об опасности, сопряженной с его эксплуатацией. Не разрешайте детям играть с устройством.
4. Перед чисткой и техническим обслуживанием выключайте вентилятор, и отключайте штепсель от источника тока. Во избежание повреждения сетевого шнура вентилятора следует отсоединять вентилятор от розетки держа за вилку, а не за шнур.
5. Перед подключением прибора убедитесь, что указанное на нем номинальное напряжение соответствует напряжению местной электросети.
6. Запрещается задевать сетевым шнуром за острые предметы, которые могут повредить сетевой шнур.
7. Не тяните и не поднимайте вентилятор за шнур питания.
8. Не допускайте нахождения вентилятора вблизи кухонных плит или других источников тепла. В противном случае высокая температура может привести к деформации и выцветанию пластиковых частей прибора и даже к пожару.

9. Не используйте вентилятор в следующих случаях: если вентилятор частично поврежден или работает ненадлежащим образом после падения; если поврежден сетевой шнур. При возникновении вышеуказанных ситуаций не включайте вентилятор или немедленно отключите его от сети, если поломка произошла во время работы, и обратитесь в авторизованный сервисный центр.
10. Перед тем, как чистить вентилятор, отключите его от электросети.
11. Если необходимо очистить лопасти, не снимайте защитную решетку.
12. Корпус и лопасти вентилятора следует протирать влажной тканью.
13. Во время работы вентилятора никогда не просовывайте пальцы, карандаши, или любой другой объект в решетку.
14. Если необходимо переместить вентилятор в другое место, отключите его из розетки.
15. Убедитесь, что вентилятор установлен на ровной поверхности, что поможет избежать опрокидывания.
16. Не ставьте вентилятор на окно - дождь может создать опасность поражения электрическим током.

Правильная утилизация:



Данный символ, изображенный на изделии или на упаковке, указывает, что изделие не относится к разряду обычных бытовых отходов и после вывода из строя подлежит утилизации в надлежащем центре

по утилизации электрического и электронного оборудования. Надлежащая утилизация прибора позволит избежать угрозы для окружающей среды и здоровья людей, вытекающей из неправильного обращения с прибором. Более подробную информацию по утилизации данного изделия можно получить в муниципалитете, местной службе по утилизации отходов или в магазине, где было приобретено изделие.

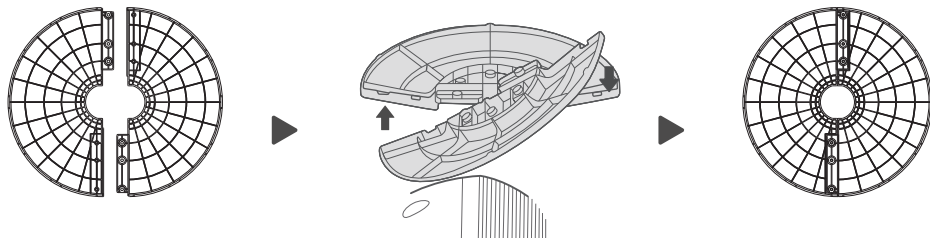
ОПИСАНИЕ ПРИБОРА

1. Пульт ДУ
2. Защитная решетка
3. Корпус
4. Шнур питания
5. Пластиковая гайка
6. Основание
7. Отсек для ароматизатора

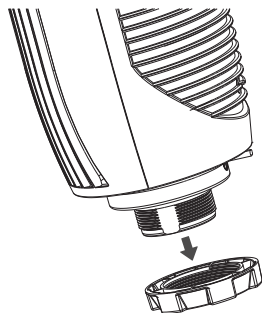


СБОРКА ВЕНТИЛЯТОРА

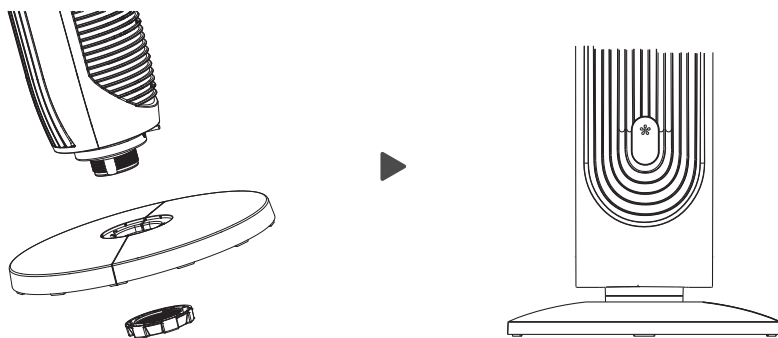
1. Возьмите 2 половинки основания. Расположив их крест-накрест, соедините их так, чтобы штырьки на одной половинке вошли в соответствующие отверстия на другой половинке.



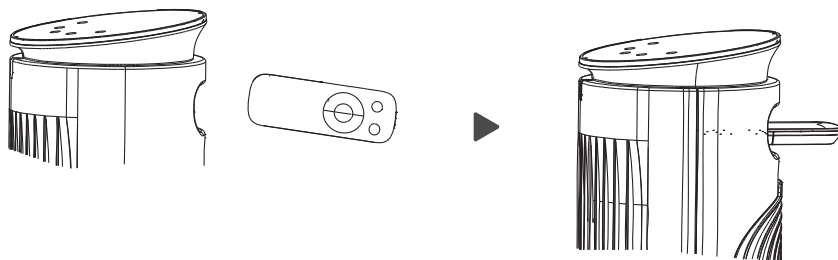
2. Открутите пластиковую гайку с корпуса.



Насадите корпус на основание, затем закрутите его пластиковой гайкой.



Поместите пульт дистанционного управления в специальную нишу на корпусе для хранения.



ПОРЯДОК РАБОТЫ

I. Пульт дистанционного управления (рис. 1)

а. Описание кнопок

1. "⏻" ВКЛ/ВЫКЛ

Нажмите для включения прибора. Вентилятор начнет работать в режиме нормального обдува. Нажмите еще раз для выключения.

2. +/-" СКОРОСТЬ РАБОТЫ

Нажимайте "+" или "-" для циклического выбора скорости работы вентилятора с 1 по 5.

3. "(M)" РЕЖИМ РАБОТЫ

Нажмите для циклического выбора режимов работы: "Нормальный обдув", "Ветер, меняющийся с температурой", "Ночной ветер", "Естественный ветер"

4. "↺" ВРАЩЕНИЕ КОРПУСА

Нажмите для включения режима вращения в горизонтальной плоскости.

5. "⌚" ТАЙМЕР

Нажмите для активации таймера отключения, затем нажимайте циклически для выбора времени отключения. Диапазон времени - от 1 до 9 часов.

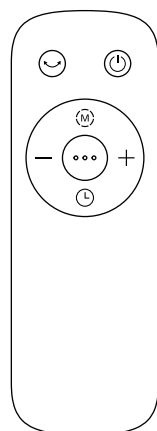


Рис.1

б. Замена батареек

(Батарейки в комплект не входят)

(1) Сдвиньте крышку батарейного отсека

(2) Вставьте 2 батарейки типоразмера ААА, соблюдая полярность.

(3) Установите крышку обратно.

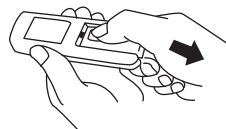
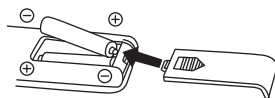
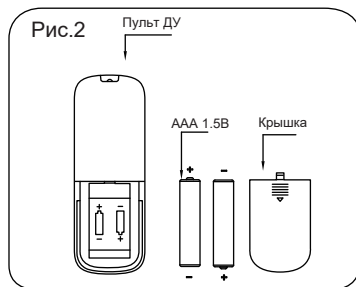
ВНИМАНИЕ:

1. Не бросайте батарейки в огонь.

2. Не используйте одновременно старые и новые батарейки.

3. Не используйте одновременно разные типы батареек (алкалиновые и стандартные)

4. Не используйте перезаряжаемые батарейки.



Эксплуатация прибора

Направьте пульт дистанционного управления на приемное устройство в корпусе вентилятора и нажмите нужную кнопку.

Пульт дистанционного управления будет работать на расстоянии примерно до 5 метров и под углом 30 градусов справа и слева от рецепторов.

Следует избегать опадания прямых солнечных лучей на пульт, так как это может повлиять на силу подачи сигнала.

Если пульт не используется в течение длительного времени, следует извлечь из него батарейку во избежание ее протекания.

Защита двигателя от перегрева

Обмотка двигателя имеет термозащитный предохранитель, который перегорает, и вентилятор прекращает свою работу, предотвращая деформацию пластиковых деталей в случае перегрева двигателя по какой-либо причине. Для замены предохранителя обратитесь в сервисную службу.

II. Панель управления (рис.3)

а. Описание кнопок

1. “” ВКЛ/ВЫКЛ

Нажмите для включения / выключения прибора.

2. “” СКОРОСТЬ РАБОТЫ

Нажмите для циклической смены скорости с 5 по 1.

3. “” РЕЖИМ РАБОТЫ

Нажмите для циклического выбора режимов работы:

"нормальный обдув", "Ветер, меняющийся с температурой", "Ночной ветер", "Естественный ветер"

4. “” ВРАЩЕНИЕ КОРПУСА

Нажмите для включения режима вращения в горизонтальной плоскости.

5. “” ТАЙМЕР

Нажмите для активации таймера отключения и выбора времени отключения. Диапазон времени - от 1 до 9 часов.

б. Описание индикаторов

1. “” Индикатор "Ветер, меняющийся с температурой"

2. “” Индикатор "Ночной ветер"

3. “” Индикатор "Естественный ветер"



Рис.3

Перед первым использованием

Перед использованием устройства внимательно ознакомьтесь с руководством по эксплуатации. После прочтения, пожалуйста, сохраните его для использования в будущем. Все иллюстрации, приведенные в данном руководстве, являются схематическими изображениями реальных объектов, которые могут отличаться от их реальных изображений.

1. Осторожно распакуйте устройство и удалите весь упаковочный материал. Удалите все рекламные наклейки с поверхности устройства.
2. Проверьте прибор после распаковки на наличие повреждений, таких как:
 - разрегулированные или поврежденные детали;
 - повреждение основного корпуса и отдельных компонентов;
 - повреждение вилки или кабеля.
3. Если вы заметили какие-либо повреждения, не используйте вентилятор и обратитесь в сервисную службу.

ЧИСТКА И УХОД

Обязательно отключайте вентилятор от сети питания перед очисткой. Пластиковые детали очищайте с помощью ткани и мягкого моющего средства. Тщательно удаляйте мыльную пленку сухой тканью. Вентилятор не требует особого ухода. Не пытайтесь отремонтировать его самостоятельно – обратитесь к квалифицированному специалисту.

1. Перед тем как собирать/разбирать и очищать вентилятор, отключите его из розетки.
2. Для обеспечения достаточной циркуляции воздуха к двигателю, отверстия в задней части мотора не должны быть забиты пылью. Не разбирайте вентилятор для удаления пыли.
3. Протрите внешние части вентилятора тканью с мягким моющим средством.
4. Не используйте абразивные моющие средства, чтобы не поцарапать поверхность. Не используйте бензин или растворители.
5. Не допускайте попадания воды или любой другой жидкости в корпус мотора или декоративные детали вентилятора.

ТЕХНИЧЕСКИЕ ХАРАКТЕРИСТИКИ

Номинальное напряжение/частота	Номинальная мощность (Вт)	Габариты (мм)	Вес (кг)
220-240В~, 50Гц	40	918x300x300	3.8

Срок службы прибора составляет 5 лет со дня продажи через розничную торговую сеть. В течение этого времени изготовитель обеспечивает потребителю возможность использования товара по назначению, а также выпуск и поставку запасных частей в торговые и ремонтные предприятия. В случае отсутствия штампа магазина срок службы исчисляется со дня изготовления.

Условия хранения – по группе 1(Л) по ГОСТ 15150.

Приборы должны храниться в упакованном виде в сухих, проветриваемых помещениях при температуре воздуха от 5 °С до 40 °С и относительной влажности воздуха до 80 % (для 25 °С).

Гарантийные обязательства на прибор изложены в гарантийном талоне. Ремонт у лиц, не имеющих специального разрешения, запрещен!

Все технические усовершенствования будут учтены в новой версии руководства по эксплуатации, которое Вы сможете найти на нашем сайте ru.midea.com. Внешний вид изделия и цвет могут быть изменены производителем без предварительного уведомления.

Данный продукт соответствует техническим регламентам:
ТР ТС 004/2011 "О безопасности низковольтного оборудования"
ТР ТС 020/2011 "Электромагнитная совместимость технических средств"
ТР ЕАЭС 037/2016 "Об ограничении применения опасных веществ в изделиях электротехники и радиоэлектроники"

Импортер в РФ: ООО "Ориент Хоусхолд Апплиансес".
127015, Москва, ул. Новодмитровская, д.2, стр.1, оф. 406

Производитель: Гуандун Мидеа Энвайронмент Апплиансес
Мэнуфекчуринг Ко., Лтд.
28 Ист Ареа, Хе Суй Индастри Парк, Дунфу Рoad, Дунфен Таун,
Чжуншань, пров. Гуандун, Китай

Сделано в Китае

